

ПРЕЖДЕ ЧЕМ ПОЛЬЗОВАТЬСЯ ПРИБОРОМ

- Данный прибор предназначен для эксплуатации в бытовых условиях, а также:
 - на кухне рабочих помещений, магазинов и/или офисов
 - на фермах
 - в отелях, мотелях, жилых комплексах, гостиницах, предоставляющих номер с завтраком, для использования одним гостем.

Для оптимального использования прибора рекомендуем Вам внимательно прочитать инструкции по эксплуатации, в которых Вы найдете описание холодильника и полезные советы. Сохраните данное руководство для последующего использования.

1. После снятия упаковки с прибора удостоверьтесь, что он не поврежден и что дверца плотно закрывается. О любом повреждении следует сообщить в магазин, где Вы приобрели холодильник, в течение 24 часов после его поставки.
2. Подождите не менее двух часов до включения прибора для того, чтобы восстановилась эффективность работы системы охлаждения.
3. Проследите, чтобы установка и электрическое подключение прибора были выполнены квалифицированным техническим специалистом в соответствии с инструкциями производителя и действующими местными нормами безопасности.
4. Прежде чем пользоваться прибором, выполните внутри него уборку.


СОВЕТЫ ПО ЗАЩИТЕ ОКРУЖАЮЩЕЙ СРЕДЫ

1. Упаковка

Для упаковки прибора используется материал, допускающий 100% ную вторичную переработку, о чем свидетельствует нанесенный на него соответствующий символ. Удаление материала должно осуществляться в соответствии с действующими местными нормами. Упаковочный материал (целлофановые пакеты, элементы из полистирола и т.п.) является потенциальным источником опасности для детей и должен храниться в недоступном для них месте.

2. Сдача на утилизацию

Прибор изготовлен из материалов, допускающих повторное использование. Данный прибор имеет маркировку в соответствии с Европейской директивой 2002/96/EC, Waste Electrical and Electronic Equipment (WEEE) Утилизация электрического и электронного оборудования). Обеспечивая надлежащую утилизацию изделия, потребитель способствует предотвращению возможного негативного воздействия на окружающую среду и здоровье людей.

Символ , имеющийся на изделии или в сопроводительной документации, указывает на то, что данное изделие не может удаляться в отходы как бытовой мусор, а должно быть доставлено на специализированный пункт переработки электрических и электронных приборов. При сдаче прибора в утилизацию приведите его в нерабочее состояние, срезав электрический кабель питания и сняв дверцы и полки так, чтобы дети не могли попасть внутрь прибора. При сдаче холодильника на утилизацию придерживайтесь соответствующих местных правил и сдавайте его в специальные центры по переработке отходов, не оставляя прибор без присмотра даже на несколько дней, так как он является источником потенциальной опасности для детей. Более подробную информацию о том, как следует обращаться с прибором, а также о его сдаче и переработке можно получить в соответствующем местном учреждении, службе сбора бытового мусора или в магазине, в котором было приобретено это изделие.

Для справки:

Настоящий прибор не заполнен CFC. В охлаждающем контуре используется фреон R134a (HFC) или R600a (HC), см. паспортную табличку внутри прибора. Для приборов с изобутаном (R600a): изобутан это природный газ, не оказывающий воздействия на окружающую среду, но являющийся горючим. В связи с этим необходимо проверять трубопроводы системы охлаждения на отсутствие повреждений. В данном приборе может содержаться парниковые газы-фторуглероды, трактуемые в Киотском Протоколе; хладагент содержится в герметичном замкнутом контуре системы. Хладагент R134a: Классифицирован как газ, имеющий потенциал влияния на глобальное потепление GWP, равный 1300.

Заявление о соответствии

- Данный прибор предназначен для хранения продуктов питания и изготовлен в соответствии с правилами (ЕС) N. 1935/2004.



- Данное изделие разработано, изготовлено и реализовано в соответствии:
 - нормы безопасности Директивы "Низкое напряжение" 2006/95/CE (которая заменяет Директиву 73/23/CEE с ее последующими изменениями).
 - с правилами защиты, предусмотренными Директивой "ЭМС" 2004/108/CE.

Электрическая защита прибора гарантирована только в том случае, если прибор правильно подключен к эффективно действующему заземляющему устройству в соответствии с законодательными нормами.



ТЕХОБСЛУЖИВАНИЕ, ДЕЗИНФЕКЦИЯ И ЧИСТКА ДИСПЕНСЕРА (ДОЗАТОРА) ЛЬДА И/ИЛИ ВОДЫ (если таковой имеется)

Несоблюдение указаний, касающихся дезинфекции, может привести к тому, что подаваемая вода перестанет соответствовать санитарно-гигиеническим требованиям.

- При первом использовании прибором и при каждой замене фильтра следует дать стечь воде в объеме 9-14 литров или в течение 6-7 минут (не обязательно за один раз, но всегда до употребления) и выбросить лед, полученный в первые 24 часа.
- Если прибор не используется в течение более 4-5 дней, рекомендуется выполнить промывку контура, при этом первый литр воды следует вылить.
- При установке съемного дозатора воды (если он предусмотрен) следите за чистотой рук.
- Рекомендуется периодически промывать емкость для кубиков льда только питьевой водой.
- Фильтр следует обязательно заменять при наличии соответствующего сигнала на панели управления

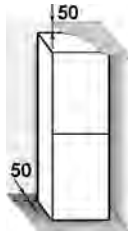
или после периода бездействия дозатора льда/воды, превышающего 30 дней.

- При каждой замене фильтра рекомендуется выполнять дезинфекцию системы раздачи льда и/или воды, используя растворы, пригодные для контакта с пищевыми продуктами (на основе гипохлорита натрия), не изменяющие характеристики материалов, или "Дезинфекционный комплект", который можно приобрести в сервисном центре. Перед использованием сполосните, используя не менее 2 л воды.
- Замена любых деталей дозатора воды и льда должна выполняться с использованием оригинальных запчастей, поставляемых Изготовителем.
- Любые операции, связанные с работами технического характера, могут выполняться только квалифицированным персоналом или силами специалистов авторизованных центров.

МЕРЫ ПРЕДОСТОРОЖНОСТИ И ОБЩИЕ РЕКОМЕНДАЦИИ

УСТАНОВКА

- Перемещение и установка прибора должны выполняться не менее чем двумя лицами.
- Будьте внимательны при перемещениях прибора, чтобы не повредить полы (например, паркет).
- В процессе установки следите за тем, чтобы не повредить холодильником кабель питания.
- Проследите за тем, чтобы прибор не находился вблизи от источников тепла.
- Для обеспечения должной вентиляции оставляйте свободное пространство по обеим сторонам прибора и над ним или же следуйте инструкциям по эксплуатации.
- Следите за тем, чтобы вентиляционные отверстия прибора оставались свободными.
- Следите за целостностью трубопроводов контура циркуляции хладагента.
- Устанавливайте, выровняв по горизонтали, холодильник на полу, способном выдерживать вес прибора, выбрав при этом пространство, соответствующее его размеру и назначению.
- Устанавливайте прибор в сухом и хорошо вентилируемом помещении. Прибор предназначен для эксплуатации в среде, температура которой не превышает определенных пределов, которые определяются по климатическому классу прибора, указанному на паспортной табличке: прибор может работать ненадлежащим образом в случае, если он длительное время находился при температуре, выходящей за пределы установленных интервалов.



Климатический класс	Т. окр. ср. (°C)	Т. окр. ср. (°F)
SN	от 10 до 32	от 50 до 90
N	от 16 до 32	от 61 до 90
ST	от 16 до 38	от 61 до 100
T	от 16 до 43	от 61 до 110

- Удостоверьтесь, что данные по напряжению на табличке с паспортными данными соответствуют напряжению в Вашей квартире.
- Не пользуйтесь переходниками на одно или несколько гнезд или удлинителями.
- Для подключения к сети водоснабжения следует использовать трубу, поставляемую в комплекте с новым изделием; нельзя использовать трубу прибора, которым вы пользовались до этого.
- Изменения в конструкции кабеля питания или его замена могут выполняться только квалифицированным персоналом или центром технического обслуживания.
- Отключение от электрической сети осуществляется отсоединением вилки от розетки или при помощи двухполюсного сетевого выключателя, устанавливаемого до розетки.

БЕЗОПАСНОСТЬ

- Запрещается помещать в прибор аэрозоли или емкости, содержащие горючие или огнеопасные материалы.
- Не храните бензин, горючие жидкости или огнеопасные вещества вблизи от холодильника или любого другого электробытового прибора. Выделяемые ими пары могут стать причиной пожара или взрыва.
- Нельзя пользоваться никакими механическими, электрическими или химическими

- приспособлениями для ускорения процесса оттаивания кроме тех, которые рекомендованы производителем прибора.
- Нельзя пользоваться или помещать электроприборы внутри отделений, если они отличаются от тех, которые рекомендованы производителем.
 - Данный прибор не предназначен для использования детьми или лицами со сниженными физическими, сенсорными или умственными возможностями, а также лицами, не имеющими соответствующего опыта и знаний, без надзора или предварительного обучения пользованию им лицом, отвечающим за их безопасность.
 - Во избежание опасности удушья и застревания внутри прибора не позволяйте детям играть или прятаться в нем.
 - Не допускайте попадания в желудок жидкого содержимого (нетоксичного) аккумуляторов холода, если таковые имеются (в некоторых моделях).
 - Не ешьте кубики льда и мороженое типа эскимо сразу после того, как они вынуты из морозильника, так как они могут вызвать ожоги от холода.

ИСПОЛЬЗОВАНИЕ

- Перед выполнением каких либо операций по обслуживанию или уборке выньте вилку из розетки или отключите питание в электросети.
- Все приборы, в которых предусмотрены ледогенераторы и дозаторы воды, должны быть подсоединены к системе водоснабжения, в которой подается только питьевая вода (при давлении в сети водоснабжения 0,17 - 0,81 МПа (1,7 - 8,1 бар)). В ледогенераторы и/или дозаторы воды, не соединенные напрямую с сетью водоснабжения, следует наливать только питьевую воду.
- Используйте холодильную камеру только для хранения свежих продуктов, а морозильную камеру только для хранения замороженных и замораживания свежих продуктов, а также для получения кубиков льда.
- Не ставьте в морозильную камеру стеклянные емкости с жидкостью, так как они могут лопнуть.
- При размещении неупакованных продуктов не допускайте, чтобы они касались внутренних стенок холодильной или морозильной камеры.

Изготовитель снимает с себя любую ответственность в случае несоблюдения приведенных выше указаний и мер предосторожности.

РЕКОМЕНДАЦИИ НА СЛУЧАИ ПЕРЕРЫВА В ИСПОЛЬЗОВАНИИ ПРИБОРА

В случае кратковременного отсутствия

Если Ваше отсутствие не превысит трех недель, нет необходимости отключать прибор от электросети. Используйте скоропортящиеся продукты и заморозьте остальные.

Если в Вашем холодильнике имеется автоматический ледогенератор:

1. выключите его.
2. Закройте кран подачи воды на автоматический ледогенератор.
3. Опорожните емкость для льда.

В случае продолжительного отсутствия

Если Вы будете отсутствовать более трех недель, выньте продукты из всех отделений прибора. Если в Вашем холодильнике имеется автоматический ледогенератор:

1. выключите его.
2. Закройте кран подачи воды на автоматический ледогенератор по крайней мере за день до вашего отъезда.
3. Опорожните емкость для льда.

Вставьте, пользуясь клейкой лентой, деревянные или пластиковые клинья в верхней части обеих дверей и оставьте двери открытыми, чтобы воздух мог свободно циркулировать внутри обоих отделений. Таким образом Вы предотвратите появление плесени и неприятных запахов.

Переезд

1. Выньте все внутренние элементы прибора.
2. Тщательно упакуйте их и скрепите вместе клейкой лентой с тем, чтобы они не потерялись и не бились друг о друга.

3. Вкрутите внутрь регулируемые ножки так, чтобы они не касались опорной поверхности.
4. Закройте и зафиксируйте скотчем обе дверцы; закрепите скотчем сетевой шнур прибора.

Сбой в подаче электропитания

В случае отключения электроэнергии обратитесь в местную службу электроснабжения и выясните, как долго оно будет продолжаться. Внимание: Помните, что полностью загруженный продуктами прибор сохранит холод дольше, чем частично заполненный. Если на продуктах еще видны кристаллы льда, их можно подвергнуть повторной заморозке, хотя их вкус и запах могут оказаться при этом нарушенными. Если продукты находятся в плохом состоянии, их лучше выбросить.

В случае сбоя подачи электроэнергии, не превышающего 24 часов.

1. Держите закрытыми обе дверцы прибора. Это позволит продуктам оставаться как можно дольше в холодном состоянии.

В случае сбоя подачи электроэнергии, превышающего 24 часа.

1. Выньте продукты из морозильной камеры и положите их в портативную морозильную камеру. Если же такая морозильная камера отсутствует, равно как и упаковку с искусственным льдом, постарайтесь использовать в пищу наиболее скоропортящиеся продукты.
2. Опорожните емкость для льда.

ЧИСТКА И УХОД

Перед выполнением каких-либо операций по чистке и уходу выньте вилку сетевого шнура из розетки или выключите электрическое питание. Периодически протирайте прибор тряпкой, смоченной разведенным в теплой воде нейтральным моющим средством, предназначенным для чистки холодильников изнутри. Никогда не используйте абразивные либо моющие средства. Нельзя использовать для чистки деталей холодильника горючие жидкости. Выделяемые ими пары могут стать причиной пожара или взрыва. Протирайте прибор снаружи и прокладку дверок влажной тряпкой и вытирайте насухо мягкой тряпкой. Не пользуйтесь пароструйными чистящими приспособлениями. Прочищайте конденсатор пылесосом, действуя следующим образом: снимите передний цоколь (см. Руководство по установке) и выполните чистку конденсатора

Внимание:

- нельзя использовать для чистки кнопок и панели управления спиртовые растворы или их производные; для этой цели следует пользоваться сухой тканью.
- Трубопроводы холодильного контура находятся рядом с поддоном для талой воды; они могут очень сильно нагреваться. Периодически чистите их с помощью пылесоса.

ЗАМЕНА ЛАМПОЧКИ

Перед заменой лампочки всегда отключайте прибор от сети электропитания.

Замена лампочки морозильной камеры.

1. В некоторых моделях используется специальная лампочка.
2. Мощность лампочки не должна превышать 15 Вт
3. Указания по замене лампочки приведены в таблице (ЛИСТОК ТЕХНИЧЕСКОГО ОПИСАНИЯ ИЗДЕЛИЯ)

РУКОВОДСТВО ПО ПОИСКУ НЕИСПРАВНОСТЕЙ

Прежде чем обращаться в сервисный центр...

Часто пользователь сам может легко установить причину неисправности и устранить ее, не прибегая к каким-либо инструментам.

Шум, создаваемый холодильником, является нормальным явлением, т.к. он оснащен вентиляторами и моторами, которые включаются и выключаются для выполнения тех или иных функций.

Некоторые из шумов, создаваемых холодильником, можно уменьшить:

- С помощью выравнивания прибора и установки его на ровной поверхности.
- С помощью такой установки прибора, чтобы он не касался прилегающей мебели.
- Проверив правильность установки внутренних элементов прибора.
- Устранив касание между бутылками или другими емкостями.

При работе холодильника могут быть слышны следующие шумы: шипение при первом включении прибора или при его включении после долгого перерыва. Бульканье при проходе хладагента по трубам. Гудение при

включении клапана линии подачи воды или вентилятора. Потрескивание при пуске компрессора или падении готовых кубиков льда в поддон. Внезапное потрескивание при включении и выключении компрессора.

Шум, создаваемый автоматическим льдогенератором (установленным на некоторых моделях):

- если холодильник оборудован автоматическим льдогенератором, могут быть слышны гудение (создаваемое клапаном линии подачи воды), капанье воды и сухой звук кубиков льда, падающих в поддон.

Если холодильник не работает, проверьте:

- Вставлена ли вилка сетевого шнура в розетку, на которую подается нужное напряжение?
- Правильно ли работают предохранительные устройства системы электроснабжения у Вас дома?

Если не работает автоматический льдогенератор (установленный на некоторых моделях), проверьте:

- Успела ли морозильная камера набрать необходимую низкую температуру? Если

речь идет о новом приборе, ему может потребоваться для этого ночь.

- Находится ли кнопка ON/OFF (Вкл/Выкл) льдогенератора в положении ON (Вкл)?
- Убедитесь, что ручка автоматического льдогенератора, находящаяся внутри морозильной камеры, не установлена в положение OFF (Выкл), т.е. в горизонтальном положении (на некоторых моделях).
- Открыт ли кран подачи воды? Поступает ли вода в льдогенератор?
- Установлен ли в холодильнике фильтр для воды (на некоторых моделях)? Возможно, фильтр засорен или установлен неправильно. Вначале проверьте по инструкциям по установке фильтра правильно ли установлен и не засорен ли фильтр. Если возникшая неисправность не связана ни с установкой, ни с засором, обратитесь к квалифицированному технику.

Наличие воды в поддоне для талой воды:

- Это нормальное явление в жарком и влажном климате. Поддон может быть заполнен даже наполовину. Убедитесь в том, что холодильник выставлен ровно во избежание переливания воды из поддона

Если края шкафа холодильника, прилегающие к прокладке дверцы, нагреваются:

- Это нормальное явление для жаркого климата и при работающем компрессоре.

Если не работает внутреннее освещение, проверьте:

- Правильно ли работают предохранительные устройства системы электроснабжения у Вас дома?
- Вставлена ли вилка сетевого шнура в розетку, на которую подается нужное напряжение?
- Перегорела лампочка?

Если лампочка перегорела:

1. всегда отключайте прибор от сети электропитания.
2. См. раздел "Чистка и уход".

Если создается впечатление, что мотор-компрессор работает, не останавливаясь, слишком долгое время, проверьте:

- Не забит ли конденсатор пылью и пухом?
- Герметично ли закрыты дверцы?
- Герметично ли установлены уплотнительные прокладки?
- В жаркие дни или во влажном помещении мотор-компрессор, естественно, работает дольше.
- Если дверь была долго открыта или же в холодильник было загружено большое количество продуктов, то мотор-компрессор работает более длительный период, чтобы

обеспечить нужное охлаждение прибора.

- Время работы компрессора зависит от нескольких факторов: частоты открывания дверок, количества помещенных продуктов, температуры в помещении, настройки термостатов.

Если температура внутри холодильника слишком высокая, проверьте:

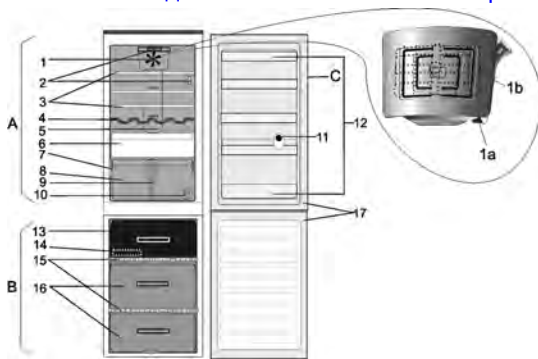
- Правильно ли настроены регуляторы холодильника?
- Не было ли недавно помещено в холодильник большое количество продуктов?
- Не слишком ли часто открываются дверцы?
- Хорошо ли закрываются дверцы?
- Не засорились ли каналы подачи воздуха внутри прибора, препятствуя циркуляции холодного воздуха.

Если скапливается избыточная влага, проверьте:

- Не засорились ли каналы подачи воздуха внутри прибора, препятствуя циркуляции воздуха?
- Правильно ли упакованы продукты? Влажные емкости следует протереть перед тем, как помещать их в холодильник.
- Не слишком ли часто открываются дверцы? При открывании двери влага, содержащаяся в окружающем воздухе, попадает внутрь холодильника. Чем чаще открывается дверь, тем быстрее будет происходить конденсация влаги, особенно, если само помещение является очень влажным.
- Если в помещении высокая влажность, скапливание влаги в холодильнике является нормальным явлением.

Если дверцы не открываются или не закрываются должным образом, проверьте:

- Не мешают ли закрытию двери упаковки с продуктами?
- Правильно ли установлены внутренние элементы холодильника и льдогенератор?
- Не являются ли прокладки грязными или липкими?
- Выровнен ли холодильник по горизонтали?



откидной дверцей. В этом случае можно класть продукты непосредственно на решетку.

ПЕРВОЕ ВКЛЮЧЕНИЕ ПРИБОРА

После того как вилка кабеля прибора будет вставлена в розетку, он начинает работать автоматически. После включения прибора подождите не менее 4-6 часов перед тем, как помещать в него продукты. При подключении прибора к электрической сети происходит включение дисплея, и в течение нескольких секунд на панели управления горят все светодиодные индикаторы. Загорается также заданное по умолчанию (на заводе-изготовителе) значение температуры холодильной камеры.

Примечание:

- Если поместить в холодильник продукты прежде, чем в нем будет создана достаточно низкая температура, они могут испортиться.

ВЕНТИЛЯТОР С КНОПКОЙ

Вентилятор обеспечивает более равномерное распределение температуры внутри холодильной камеры, что обеспечивает лучшую сохранность хранящихся в ней продуктов. По умолчанию вентилятор включен.

Рекомендуется держать вентилятор включенным для обеспечения функционирования функции "6th Sense Fresh Control" / "Green Intelligence ProFresh", а также в случае, когда температура воздуха в помещении превышает 27 - 28°C, или если на стеклянных полках видны капли воды, или в условиях сильной влажности.

Примечание: Нельзя загромождать продуктами зону, где происходит забор воздуха.

Для оптимизации энергопотребления и обеспечения хорошей работы прибора при температуре окружающей среды ниже 18°C рекомендуется выключать вентилятор.

Для выключения вентилятора нажмите кнопку (1а).

Если в приборе предусмотрен вентилятор, то он может быть снабжен **антибактериальным фильтром**. Выньте фильтр из коробки (находящейся в ящике для овощей и фруктов (поз. 8) и вставьте в крышку вентилятора (поз. 1b). Процедура замены описана в инструкциях, прилагаемых к фильтру.

ПАНЕЛЬ УПРАВЛЕНИЯ



1. Кнопка выбора температуры
2. Светодиодные индикаторы температуры
3. Символ функции "6th Sense Fresh Control" / "Green Intelligence ProFresh"
4. Символ функции Fast Cool
5. Кнопка Fast Cool

ВЫБОР ТЕМПЕРАТУРЫ

Нажмите соответствующую кнопку на панели управления для выбора нужной температуры. Кнопка **выбора температуры** используется для задания нужного значения температуры, с переключением от самой высокой ❄️ на пониженную ❄️ и самую низкую ❄️ температуру.

А. Холодильная камера

1. Фильтр, встроенный в вентилятор
1а. кнопка вентилятора
1б. крышка вентилятора
2. Лампочка внутреннего освещения
3. Полки / участок для полок
4. Полка для бутылок
5. Многопоточная система подачи холодного воздуха (Multi-flow)
6. Отделение с пониженной температурой (с оптимальными условиями для хранения мяса и рыбы)
7. Паспортная табличка с коммерческим названием
8. Ящик для фруктов и овощей
9. Разделитель для ящика для фруктов и овощей
10. Комплект для изменения навески дверцы
11. Разделитель
12. Дверные полочки

В. Морозильная камера

13. Верхний ящик (зона замораживания)
14. Полки
15. Корзины для хранения замороженных продуктов
16. Ванночка для льда и/или аккумулятор холода
17. Уплотнения дверцы

С. Панель управления

Антибактериальная защита (в зависимости от модели)

- Антибактериальный фильтр, устанавливаемый в вентилятор (1)
- Антибактериальные добавки в ящике для фруктов и овощей (8)
- Уплотнения дверцы изготовлены из материалов, предотвращающих распространение бактерий (17)

Примечания:

- В зависимости от модели количество и тип принадлежностей могут меняться.
- В случае сбоя электропитания аккумулятор холода помогает дольше сохранять оптимальную температуру хранения.
- Все полки, как внутри холодильника, так и расположенные в дверце, являются съемными.
- На внутреннюю температуру холодильника влияют температура окружающего воздуха, частота открываний двери и место установки прибора. Эти факторы следует принимать во внимание при задании температуры.
- Принадлежности данного прибора не подлежат мойке в посудомоечной машине.
- После помещения продуктов в морозильную камеру следует проверять, хорошо ли закрыта ее дверца.

УВЕЛИЧЕНИЕ ОБЪЕМА ПРОСТРАНСТВА ДЛЯ ХРАНЕНИЯ КРУПНЫХ УПАКОВОК

В целях увеличения пространства, доступного для хранения продуктов большого размера, предусмотрена возможность использования морозильной камеры без корзины/полки с

При нажатии кнопки значение задаваемой температуры изменяется циклически. Выбор нужной температуры осуществляется одновременно в обеих камерах: морозильной и холодильной. При первом включении прибора в сеть выбирается заводская настройка: среднее положение. Ниже показано, как по индикации на панели управления определить заданный уровень температуры.

Перед выполнением каких-либо операций по техобслуживанию или чистке вынимайте вилку из розетки или отключайте подачу электрического питания.

РАЗМОРАЖИВАНИЕ ХОЛОДИЛЬНОЙ КАМЕРЫ

Размораживание холодильной камеры происходит полностью автоматически.

Появление капель воды на задней стенке холодильной камеры указывает на процесс автоматического размораживания. Талая вода стекает через сливное отверстие в специальную емкость и затем испаряется.

РАЗМОРАЖИВАНИЕ МОРОЗИЛЬНОЙ КАМЕРЫ

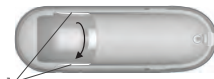
В морозильных камерах **No Frost** обеспечивается циркуляция холодного воздуха вокруг зон хранения продуктов, и предотвращается образование льда, что полностью устраняет необходимость размораживания. Замороженные продукты не примерзают к стенкам, надписи на этикетках остаются четкими, а зоны хранения сохраняются чистыми.

ЗАМЕНА ЛАМПОЧКИ (в зависимости от модели)

ОСВЕЩЕНИЕ ОБЫЧНОЙ ЛАМПОЧКОЙ

Перед заменой лампочки всегда отключайте прибор от сети электропитания. Если не работает внутреннее освещение

1. Снимите плафон: держась пальцами за выемки боковых вентиляционных отверстий (1), осторожно потяните плафон, а затем сдвиньте его вверх.
2. Проверьте лампочку/светодиодную лампочку. При необходимости выкрутите вышедшую из строя лампочку и замените ее новой обычной лампочкой (имеющей аналогичные характеристики) или светодиодной лампочкой такого же типа, которую можно приобрести только в сервисных центрах или у авторизованных дилеров.
3. Установите на место плафон.



Не оставляйте лампочку незакрытой.

ОСВЕЩЕНИЕ СВЕТОДИОДНОЙ ЛАМПОЧКОЙ

Если светодиодная лампочка внутреннего освещения неисправна, ее замену должен выполнить специалист сервисного центра.

Внимание! При открывании дверцы загорается лампочка внутреннего освещения холодильной камеры. Если дверца остается открытой в течение 10 минут, лампочка выключается.



НЕИСПРАВНОСТИ И АВАРИЙНЫЕ СИГНАЛЫ:

Аварийные сигналы, предупреждающие о нарушении нормального режима работы

Аварийная сигнализация осуществляется с помощью светодиодных индикаторов температуры (см., например, Ошибка 1, Ошибка 2 и т.д.); при появлении аварийных сигналов обратитесь в сервисный центр и укажите код неисправности. 3 центральных светодиодных индикатора температуры мигают, следующим образом указывая код неисправности:

Код неисправности	Визуализация
Ошибка 2	Индикаторы загораются/гаснут на 0,5 с. Загораются 2 раза, затем гаснут на 5 секунд. Последовательность повторяется. x2
Ошибка 3	Индикаторы загораются/гаснут на 0,5 с. Загораются 3 раза, затем гаснут на 5 секунд. Последовательность повторяется. x3
Ошибка 6	Индикаторы загораются/гаснут на 0,5 с. Загораются 6 раз, затем гаснут на 5 секунд. Последовательность повторяется. x4

Обозначения: Светодиод не горит Светодиод мигает



Обозначения: Светодиод ГОРИТ Светодиод НЕ ГОРИТ

РЕЖИМЫ (ФУНКЦИИ)

Быстрое охлаждение (Fast Cool)

Использование режима быстрого охлаждения (Fast Cool) позволяет увеличивать охлаждение холодильной камеры. Использование этого режима рекомендуется в случаях помещения в холодильную камеру очень большого количества продуктов. Для включения/выключения режима быстрого охлаждения (Fast Cool) нажмите кнопку "Fast Cool". При включении этого режима загорается символ Fast Cool. Этот режим автоматически выключается через 6 часов.

Примечание:

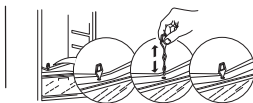
- Режим быстрого охлаждения (Fast Cool) необходимо также ВКЛЮЧАТЬ перед помещением предназначенных для замораживания свежих продуктов в морозильную камеру.

6th Sense Fresh Control / Green Intelligence ProFresh

Этот режим позволяет быстро создать оптимальные условия (температуру и влажность) для хранения продуктов. Для правильной работы прибора в этом режиме необходимо, чтобы был включен вентилятор. Режим "6th Sense Fresh Control" / "Green Intelligence ProFresh" является активированным по умолчанию. Для того чтобы выключить этот режим вручную, нажмите кнопку "Temperature & Fast Cool buttons" на 3 секунды: символ режима 6th Sense Fresh Control погаснет, подтверждая его выключение. Функцию можно снова включить, повторив процедуру, описанную выше. В случае сбоя электропитания после восстановления его подачи статус режима "6th Sense Fresh Control" / "Green Intelligence ProFresh" вернется к заданному по умолчанию, т.е. он вновь будет активирован.

ЧИСТКА

Регулярно выполняйте чистку прибора, пользуясь тряпкой, смоченной в растворе теплой воды с мягким чистящим средством, пригодным для чистки внутренних



поверхностей холодильника. Никогда не пользуйтесь абразивными моющими составами или иными абразивными средствами.

В целях обеспечения надлежащего постоянного стока талой воды регулярно прочищайте сливное отверстие на задней стенке холодильной камеры около ящика для фруктов и овощей с помощью прилагаемого инструмента.

ВАЖНЫЕ УКАЗАНИЯ ПО БЕЗОПАСНОСТИ

- **ВНИМАНИЕ:** Во избежание опрокидывания прибора выполняйте операции установки и закрепления в соответствии с инструкциями изготовителя.
 - **ВНИМАНИЕ:** Не перекрывайте вентиляционные отверстия.
 - **ВНИМАНИЕ:** Оберегайте трубки холодильного контура прибора от повреждений.
 - **ВНИМАНИЕ:** Не используйте механические, электрические или химические средства для ускорения процесса оттаивания кроме тех, которые рекомендованы производителем.
 - **ВНИМАНИЕ:** Не используйте и не помещайте электрические устройства внутрь отделений прибора, за исключением устройств, рекомендованных изготовителем.
 - **ВНИМАНИЕ:** устройства для приготовления льда и/или устройства подачи воды, не подключенные непосредственно к системе водоснабжения, необходимо наполнять только питьевой водой.
- Информация:** Прибор не содержит хлорфторуглероды (CFC). В холодильном контуре используется R600a (HC).
- Для приборов с изобутаном (R600a): изобутан представляет собой природный газ, не оказывающий вредного воздействия на окружающую среду, но являющийся горючим. В связи с этим необходимо избегать повреждения трубок холодильного контура. В случае повреждения трубок примите меры по удалению хладагента из холодильного контура.
 - С-пентан, используемый в качестве пенообразующего вещества термоизоляционного материала, является горючим газом. При утилизации соблюдайте повышенную осторожность.
 - Данный прибор предназначен для использования в домашних и приближенных к ним условиях, таких как
 - в бытовых комнатах персонала в различных предприятиях, офисах и др. трудовых коллективах;
 - деревенские гостевые дома, номера гостиниц, мотелей и другие места для проживания людей;
 - мини-отели;
 - выездное питание и другие сферы, не связанные с розничной торговлей.
 - Запрещается хранить внутри прибора взрывоопасные вещества, такие как аэрозоли с горючими пропеллентами.
 - Дети, начиная с 8-летнего возраста, лица с ограниченными физическими, сенсорными или умственными способностями и лица, не имеющие достаточных знаний и навыков, могут пользоваться прибором только под присмотром или после того, как получат указания по безопасному использованию прибора и осознают имеющиеся опасности.
 - Дети не должны осуществлять чистку и уход за прибором без надзора со стороны взрослых.
 - Не позволяйте детям играть с прибором или прятаться в нем: ребенок может оказаться заблокированным внутри и


задохнуться.

сетевой шнур.

- Необходимо предусмотреть возможность отключения прибора от сети посредством отсоединения шнура от розетки (если розетка доступна) или размыкания установленного перед розеткой многополюсного выключателя (в соответствии с национальными стандартами безопасности).
- Подключайте прибор к розетке с заземлением: прибор должен быть правильно заземлен.
- Не используйте переходники, разветвители и удлинители.
- При установке соблюдайте осторожность, чтобы не повредить
- Не тяните за кабель электропитания.
- Для перемещения и установки прибора требуется участие двух или более человек.
- Во избежание опасности, монтаж и техническое обслуживание должны выполняться квалифицированным специалистом в соответствии с инструкциями изготовителя и местными правилами техники безопасности. Запрещается ремонтировать или заменять части прибора, за исключением случаев, особо оговоренных в руководстве по эксплуатации.

ОХРАНА ОКРУЖАЮЩЕЙ СРЕДЫ


1. Упаковка

Упаковочный материал на 100% пригоден для переработки, о чем свидетельствует соответствующий символ . При утилизации соблюдайте местное законодательство. Храните упаковочные материалы (пластиковые пакеты, пенопласт и т.п.) в недоступных для детей местах, поскольку эти материалы потенциально опасны.

2. Утилизация

Прибор изготовлен из материалов, допускающих вторичную переработку. Данный прибор несет маркировку в соответствии с Европейской Директивой 2012/19/EU по утилизации электрического и электронного оборудования (WEEE). Обеспечивая правильную утилизацию прибора, вы помогаете предотвратить потенциальные негативные последствия для окружающей среды и здоровья человека.



Символ  на самом изделии или на сопроводительной документации указывает, что при утилизации данного изделия с ним нельзя обращаться как с обычными бытовыми отходами. Вместо этого, его следует сдать в соответствующий пункт приемки электрического и электронного оборудования для последующей утилизации. При сдаче прибора на утилизацию приведите его в нерабочее состояние, срезав сетевой шнур и сняв дверцы и полки так, чтобы дети не могли оказаться забраться на прибор или оказаться заблокированными внутри.

Утилизируйте прибор в соответствии с местными правилами по утилизации отходов. Сдавайте его в специализированные пункты сбора. Не оставляйте прибор без присмотра даже на несколько дней, так как он является источником потенциальной опасности для детей.

За более подробной информацией о правилах обращения с изделием, о его утилизации и переработке обращайтесь в местные органы власти, в службу по сбору бытовых отходов или в магазин, где был приобретен прибор.

Заявление о соответствии

- Данный прибор предназначен для хранения продуктов питания и изготовлен в соответствии с Регламентом (CE) № 1935/2004.
- Данный прибор разработан, изготовлен и выпущен в продажу в соответствии со следующими нормами:
 - требования по технике безопасности Директивы 2006/95/EC “Низковольтное оборудование” (заменяющей Директиву 73/23/ЕЕС с последующими изменениями);
 - требованиями по защите Директивы 2004/108/ЕЕС “ЭМС”.

ПРЕЖДЕ ЧЕМ ПОЛЬЗОВАТЬСЯ ПРИБОРОМ

Чтобы обеспечить наилучшее использование вашего прибора, внимательно прочтите инструкцию по эксплуатации, содержащую описание изделия и полезные советы. Сохраняйте настоящую инструкцию для возможности обращения к ней в будущем.

1. После распаковки прибора проверьте, не был ли он поврежден во время транспортировки и убедитесь, что дверца закрывается должным образом. В случае обнаружения повреждений сообщите о них в магазин, где был приобретен прибор, в течение 24 часов с момента доставки.

2. Подождите не менее двух часов перед тем как включать прибор; это время необходимо для восстановления полной эффективности холодильного контура.
3. Перед началом использования протрите внутренние поверхности прибора.

МЕРЫ ПРЕДОСТОРОЖНОСТИ И ОБЩИЕ РЕКОМЕНДАЦИИ

УСТАНОВКА

- Перемещайте прибор с осторожностью, чтобы не повредить пол (например, паркет).
- Не размещайте прибор вблизи от источников тепла.
- Установите и выровняйте прибор по уровню. Место установки должно соответствовать размерам прибора и его назначению. Пол в месте установки должен выдерживать вес прибора.
- Прибор предназначен для работы в помещениях с температурой, лежащей в приведенном ниже интервале, в зависимости от климатического класса, указанного на паспортной табличке. Прибор может не работать надлежащим образом, если он длительное время находился при температуре, выходящей за пределы допустимого интервала.

Климатический класс	Внеш. Т. (°C)
SN	От 10 до 32
N	От 16 до 32
ST	От 16 до 38
T	От 16 до 43

- Убедитесь, что напряжение, указанное на паспортной табличке, соответствует напряжению электросети в вашем доме.

БЕЗОПАСНОЕ ПОЛЬЗОВАНИЕ

- Не храните и не используйте бензин и другие огнеопасные жидкости и газы вблизи от этого и других электробытовых приборов. Их пары могут вызвать пожар или взрыв.
- Не допускайте попадания в желудок жидкого содержимого (нетоксичного) аккумуляторов холода (предусмотренных в некоторых моделях).

- Не ешьте кубики льда или фруктовый лед непосредственно из морозилки, так как это может вызвать холодовые травмы.
- Если конструкция крышки вентилятора предусматривает установку воздушного фильтра, он должен находиться на своем месте во время работы холодильника.
- Перед выполнением любых операций по очистке и уходу или отключите прибор от сети.
- Используйте холодильное отделение только для хранения свежих продуктов, а морозильное отделение — для хранения замороженных и замораживания свежих продуктов, а также для изготовления льда.
- Не ставьте в морозильное отделение стеклянные емкости с жидкостью: они могут лопнуть.
- Не допускайте, чтобы продукты без упаковки касались внутренних стенок холодильного и морозильного отделения.
- Лампа, используемая в приборе, специально предназначена для электробытовых приборов и непригодна для освещения помещений (Регламент Комиссии ЕС № 244/2009).

Изготовитель снимает с себя всякую ответственность за повреждения предметов или травмы людей, явившиеся результатом несоблюдения указанных выше правил и предостережений.

СОВЕТЫ ПО ЭКОНОМИИ ЭЛЕКТРОЭНЕРГИИ

- Устанавливайте прибор в сухом, хорошо проветриваемом помещении, вдали от источников тепла (например, радиаторов, кухонной плиты и т. п.), так, чтобы на прибор не попадал прямой солнечный свет. При необходимости используйте изолирующую подкладку.
- Для обеспечения соответствующей вентиляции оставьте просветы по обеим сторонам и над прибором. Расстояние между стеной и задней стенкой прибора должно составлять 50 мм. Уменьшение этого расстояния приведет к повышению потребления энергии прибором.
- Недостаточная вентиляция позади прибора приводит к повышению потребления энергии прибором и снижению эффективности охлаждения.
- Температура внутри камеры зависит от температуры в помещении, частоты открывания дверцы, а также места установки холодильника. При задании температуры примите эти факторы во внимание.
- Прежде чем помещать в прибор теплую еду и напитки, дайте им остыть.
- Нельзя загромождать продуктами вентилятор.
- После помещения продуктов в холодильник следует проверить, хорошо ли закрыта дверца, в особенности дверца морозильной камеры.
- Старайтесь свести к минимуму продолжительность открывания дверцы.
- Размораживая замороженные продукты, помещайте их в холодильную камеру. Низкая температура замороженных продуктов будет способствовать снижению температуры в холодильной камере.
- Если в приборе имеются специальные отделения (отделение для свежих продуктов, ящик с нулевой температурой и т. п.), их можно вынуть, когда они не используются.
- Установка полок в холодильнике не влияет на эффективность использования электроэнергии. Продукты следует располагать на полках так, чтобы обеспечить правильную циркуляцию воздуха (продукты не должны соприкасаться друг с другом, а между продуктами и задней стенкой камеры должно быть расстояние).
- Пространство для хранения замороженных продуктов можно увеличить, сняв клапан и / или корзину (в соответствии с описанием изделия), при поддержании тех же условий энергопотребления.
- Конденсатор (расположенная сзади прибора спираль) следует регулярно чистить.
- Поврежденную или протекающую прокладку необходимо заменить как можно скорее.

СОВЕТЫ ПО ХРАНЕНИЮ ПРОДУКТОВ

ХОЛОДИЛЬНОЕ ОТДЕЛЕНИЕ

Холодильная камера идеально подходит для хранения готовых блюд, свежих и консервированных продуктов, молочных продуктов, фруктов, овощей и напитков.

Вентиляция

- Естественная циркуляция воздуха в холодильном отделении приводит к тому, что там имеются зоны с различной температурой. Наиболее холодная зона находится непосредственно над ящиком для фруктов и овощей и вблизи задней стенки. Наиболее теплая зона находится в верхней части отделения.
- Недостаточная вентиляция приводит к повышению энергопотребления и снижению эффективности охлаждения.

Как хранить свежие продукты и напитки

- Контролируя уровень влажности в холодильном отделении, вы можете хранить продукты, даже не заворачивая их

- Если же вы предпочитаете заворачивать продукты, пользуйтесь, пожалуйста, пластиком, подлежащим рециклингу, металлическими, алюминиевыми и стеклянными емкостями и специальной пленкой для продуктов.
- Продукты и напитки с сильными запахами всегда храните плотно закрытыми.
- Продукты, выделяющие газообразный этилен, а также продукты, чувствительные к этому газу, – фрукты, овощи, салат – всегда следует хранить отдельно или в обертке, чтобы продлить срок годности; например, не храните помидоры вместе с киви или капустой.
- Не ставьте продукты слишком близко друг к другу, чтобы не затруднять циркуляцию воздуха.
- Чтобы бутылки не переворачивались, пользуйтесь держателем для бутылок (имеется в некоторых моделях).
- Если вы храните в холодильнике немного продуктов, мы рекомендуем пользоваться нижними полками над ящиком для фруктов и овощей, поскольку в этой зоне самая низкая температура.

СОВЕТЫ ПО ХРАНЕНИЮ ПРОДУКТОВ

Где хранить свежие продукты и напитки

- На полках холодильного отделения: готовые блюда, тропические фрукты, сыры, полуфабрикаты.
- В наиболее холодной зоне (над ящиком для фруктов и овощей): мясо, рыбу, холодные закуски, пирожные
- В ящике для фруктов и овощей: фрукты, салат, овощи.
- В дверце: масло, джемы, соусы, маринованные овощи, консервы, бутылки, картонные упаковки с напитками, яйца.

Пример расположения продуктов:



СОВЕТЫ ПО ХРАНЕНИЮ ПРОДУКТОВ

В морозильной камере вы можете хранить замороженные продукты, приготавливать кубики льда и замораживать свежие продукты.

Максимальное количество свежих продуктов в килограммах, которое можно заморозить в течение 24 часов, указано на паспортной табличке (...кг/24 ч.)

Если продуктов в морозильной камере немного, мы рекомендуем разместить их в наиболее холодной зоне, то есть в верхней средней части отделения, в зависимости от модели (см. в описании изделия, в какой зоне рекомендуется замораживать свежие продукты).

В таблице показано рекомендуемое время хранения замороженных продуктов.

ПРОДУКТЫ	ВРЕМЯ ХРАНЕНИЯ (мес.)
Мясо	
Говядина	8–12
Свинина, телятина	6–9
Баранина	6–8
Кролик	4–6
Фарш / потроха	2–3
Сосиски	1–2
Птица	
Курица	5–7
Индейка	6
Гусиные потроха	2–3
Моллюски	
Крабы, омары	1–2
Крабы, омары	1–2
Моллюски	
Устрицы в раковине	1–2
Креветки без панировки	1–2
Рыба	
“жирная” (лосось, сельдь, скумбрия)	2–3
“тощая” (треска, камбала)	3–4
Жаркое	
Мясо, птица	2–3

ПРОДУКТЫ	ВРЕМЯ ХРАНЕНИЯ (мес.)
Молочные продукты	
Масло	6
Сыр	3
Сливки	1–2
Мороженое	2–3
Яйца	8
Супы и соусы	
Суп	2–3
Мясной соус	2–3
Паштет	1
Paу	8
Макаронны и хлеб	
Хлеб	1–2
Пироги (без начинки)	4
Пирожные (торты)	2–3
Блинчики	1–2
Неотваренные макароны	2–3
Открытый лотарингский пирог	1–2
Пицца	1–2

ФРУКТЫ И ОВОЩИ

ПРОДУКТЫ	ВРЕМЯ ХРАНЕНИЯ (мес.)
Фрукты	
Яблоки	12
Абрикосы	8
Ежевика	8–12
Черная / красная смородина	8–12
Вишни	10
Персики	10
Груши	8–12
Сливы	10
Малина	8–12
Клубника	10
Ревень	10
Фруктовые соки (апельсиновый, лимонный, грейпфрутовый)	4–6

СОВЕТЫ ПО ХРАНЕНИЮ ПРОДУКТОВ

ФРУКТЫ и ОВОЩИ

ПРОДУКТЫ	ВРЕМЯ ХРАНЕНИЯ (мес.)
ОВОЩИ	
Спаржа	8–10
Базилик	6–8
Бобы	12
Артишоки	8–10
Брокколи	8–10
Брюссельская капуста	8–10
Цветная капуста	8–10
Морковь	10–12
Сельдерей	6–8
Грибы (шампиньоны)	8
Петрушка	6–8
Перец	10–12
Горох	12
Спаржевая фасоль	12
Шпинат	12
Помидоры	8–10
Цуккини	8–10

Мы рекомендуем снабжать все замороженные продукты этикетками с датой. Такие этикетки помогут вам идентифицировать продукты и подскажут, до какой даты их следует использовать без потери качества.

Не замораживайте повторно размороженные продукты.

Замороженные продукты: совета относительно покупки

При покупке замороженных продуктов:

- Убедитесь, что упаковка не повреждена (замороженные продукты в поврежденной упаковке могут быть испорчены). Если упаковка вздулась или на ней есть следы сырости, продукты могли храниться в неподходящих условиях и быть частично разморожены.
- Покупайте замороженные продукты в последнюю очередь и для их перевозки используйте сумки с термоизоляцией.

ПОСЛЕПРОДАЖНОЕ ОБСЛУЖИВАНИЕ

Прежде чем обращаться в сервисный центр: вновь включите прибор, чтобы проверить, устранена ли неполадка. В противном случае снова отключите прибор от сети электропитания и подождите час прежде, чем снова включать его. Если после выполнения описанных выше проверок при новом включении неисправность в приборе сохраняется, обратитесь в сервисный центр.

При этом, пожалуйста, укажите:

- модель и серийный номер прибора (указанный на табличке технических данных).
- характер неисправности,
- сервисный номер (номер, следующий после слова SERVICE на табличке технических данных, находящейся внутри прибора),
- Ваш полный адрес,

- Ваш номер телефона и код города.

Примечание:



можно изменить сторону открытия дверцы, перевесив ее на другую сторону. Изменение стороны навески двери прибора, если оно выполняется мастерской сервисного обслуживания, не считается формой гарантийного обслуживания.

+7 (495) 215-14-41

Ремонт холодильников <http://rembitteh.ru/>

+7 (903) 722-17-03



ENERG
енергия · ενεργεια



BAUKNECHT

KGN 3382 A+ FRESH WS



ENERGIA · ЕНЕРГИЯ
ΕΝΕΡΓΕΙΑ · ENERGIJA
ENERGY · ENERGIE · ENERGI

312
kWh/annum



223 L



97 L



42 dB

2010/1060

<http://rembitteh.ru/>